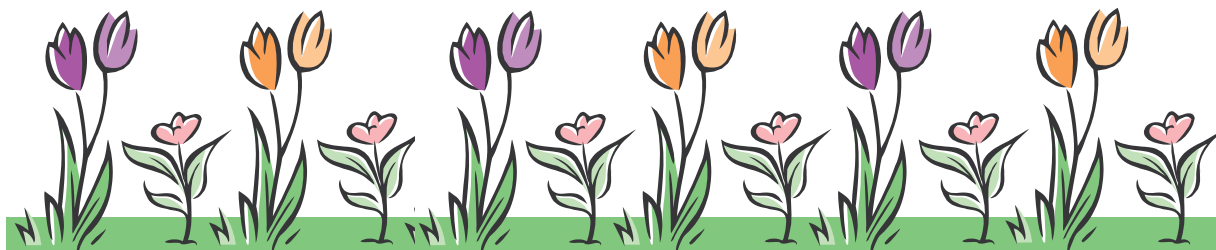




# REFLEX



BULLETIN MUNICIPAL MAIRIE DE ST JOSEPH DE RIVIERE n°80 AVRIL-MAI-JUIN 2008  
Mairie: St Joseph de Rivière  
tél. : 04 76 55 21 69 fax : 04.76.55.27.17. mairie.st.joseph@wanadoo.fr \_ site internet www.saint-joseph-de-riviere.fr



## EDITO

*Avec tous les membres de la toute nouvelle équipe, je remercie les nombreux riviéroises et riviérois qui nous ont fait confiance lors du scrutin municipal du 9 mars 2008.*

*Des remerciements d'autant plus chaleureux qu'étant les seuls candidats, je redoutais particulièrement une possible désaffection de l'électorat.*

*Il n'en a rien été, puisque avec plus de 65% de participation, St Joseph de Rivière s'inscrit dans la plus parfaite égalité avec la moyenne nationale.*

*J'attache à ces remerciements, une pensée reconnaissante aux élus qui n'ont pas souhaité renouveler leur mandat, mais qui ont, pendant de nombreuses années, participé avec beaucoup de conviction aux destinées de notre commune, contribuant grandement à son développement.*

### DANS CE NUMERO

Édito du Maire	P1
La Mairie et les Élus	P2
Les Brèves	P3
Les Associations	P4
En Chartreuse et aux alentours	P5
Mémento	P6
	P7
	P8

*Nous voici désormais en ordre de bataille, à nouveau prêts à relever les défis de demain.*

*Tous les élus auront la charge de vous représenter au sein de l'assemblée communale, pour gérer le mieux possible les problèmes qui remontent au quotidien à St Joseph (... et il y en a beaucoup) et pour faire avancer leurs projets.*

*Dans un contexte que l'on nous annonce encore plus difficile, la tâche sera rude mais passionnante. Rassemblés et décidés, nous réussirons à surmonter tous les obstacles avec pour objectif majeur l'amélioration de la qualité de vie de notre village.*

*Et maintenant, au travail !*

LE REFLEX  
Mairie de St Joseph de Rivière  
Directeur de la Publication  
Commission « vie associative »  
Tirage : 500 exemplaires  
Conception : Mairie de St Joseph de Rivière  
Dépôt légal à parution.  
Imprimé par nos soins.

*Le Maire  
Claude DEGASPERI*



### VOS ELUS AU CONSEIL MUNICIPAL

Le Maire : *Claude DEGASPERI*  
 1er adjoint : *Jean-Pierre OCCELLI*  
 2ème adjoint : *Jean-Luc PAGNIEZ*  
 3ème adjoint : *Gérard ARBOR*  
 4ème adjoint : *Marylène GUIJARRO*  
 conseiller délégué : *Paul BUISSIÈRE*

Les conseillères et conseillers Municipaux :  
*Martine MACHON*  
*Emmanuel SIRAND-PUGNET*  
*Patrick FALCON*  
*Stéphanie FRANCILLON*  
*Myriam GALAMAND*  
*Marcel TREVISAN*  
*Véronique GUILLAT*  
*Bernadette CHASSIGNEUX*  
*Séverine BILLON-LAROUTE*

### COMMISSION SCOLAIRE, ENFANCE, SOCIALE, ECONOMIE

**Responsable:** *Madame GUIJARRO Marylène Adjointe au social*  
**Membres :** *Monsieur FALCON Patrick, Mesdames FRANCILLON Stéphanie, GALAMAND Myriam, GUILLAT Véronique*

#### SCOLAIRE

- \* Gestion du personnel des écoles (ATSEM hors temps scolaire, remplacement)
- \* Assister aux conseils d'école.
- \* Garderie péri scolaire du matin.

#### ENFANCE/JEUNESSE

- \* Suivi de la construction de la crèche
- \* Suivre l'évolution de la commune // naissances
- \* Assister aux diverses réunions (PAJ, PIJ, CAF, RAM...)
- \* Suivi des projets bibliothèque et tout projet enfance/jeunesse

#### SOCIALE

- \* Assister aux diverses réunions (ADMR, Handicap etc...)
- \* Aide et suivi des dossiers APA, AAH, RMI, en partenariat avec les assistantes sociales et en liaison avec le Conseil Général
- \* Assistance et orientation des personnes en difficultés.
- \* Emploi et insertion, suivi des initiatives avec la MIFE
- \* Logement

#### ECONOMIE

- \* Lien avec les différents acteurs locaux artisans et commerçants

#### VIE ASSOCIATIVE

- \* Reflex
- \* Livret d'accueil de la commune, mallette nouveaux arrivants, site Web
- \* Vogue
- \* Calendrier des manifestations

### CENTRE COMMUNAL D'ACTION SOCIALE C.C.A.S.

**Président :** *Monsieur DEGASPERI Claude*  
**Vice Présidente:** *GUIJARRO Marylène*  
**Membres élus :** *CHASSIGNEUX Bernadette, FRANCILLON Stéphanie, GUILLAT Véronique, OCCELLI Jean-Pierre, MACHON Martine*  
**Membres nommés :** *BELLET Colette, LAPIERRE Florence, LIBERATORE Marie-Agnès, MOLLIER Gérard, PAGNIEZ Simone, RAVIER Denise*

Instruction des aides sociales en liaison avec les services du Conseil Général.  
 Banque alimentaire.  
 Aide au maintien à domicile des personnes âgées.  
 Téléalarme.  
 Aides financières et ponctuelles.  
 Conseil, écoute, soutien des familles ou personnes en situation de précarité.  
 Prévention et développement social de la commune.  
 Repas et colis des personnes âgées.  
 Accueil des nouveaux arrivants.  
 Voeux du maire.  
 Goûter de Noël des enfants.  
 Accueil du groupe folklorique.

Nous sommes à votre disposition pour toute aide, n' hésitez pas à nous contacter pour toute difficulté.

**Les commissions urbanisme et travaux vous seront présentées dans le prochain REFLEX.**

## COMMISSION FINANCES ET ADMINISTRATION GENERALE

**Responsables : Jean-Pierre OCCELLI (1er Adjoint), Gérard ARBOR (3° Adjoint)**

**Membres :** Séverine BILLON-LAROUTE, Paul BUISSIÈRE, Patrick FALCON, Martine MACHON.

**Une fois/trimestre :** (toute la Commission) : Contrôle de l'avancée budgétaire.

**Une Commission : Martine MACHON, Séverine BILLON-LAROUTE**

\* Location et attribution des appartements et immeubles de la Commune.

\* Attribution des loyers en collaboration avec la commission Sociale de la Commune.

Réunion minimum une fois/trimestre.

**Une Commission : Jean Pierre OCCELLI, Paul BUISSIÈRE**

Responsabilité de la Salle d'Animation Rurale.

**Une Commission :** (toute la Commission)

\* Préparation du budget annuel (4° Trimestre)

\* Orientation budgétaire annuelle

**Une Commission d'Analyse Financière : Patrick FALCON, Gérard ARBOR, Martine MACHON, Séverine BILLON-LAROUTE, Jean Pierre OCCELLI**

\* Budget Commune, Eau et Assainissement

\* Formation sur le Budget pour les élus du Conseil Municipal

\* Etudes de charges financières, chapitre par chapitre.

**Une Commission Administration Générale : (Gérard ARBOR, Martine MACHON)**

\* Fonctionnement des Services.

**Périodicité des réunions :** Une fois minimum en début de chaque trimestre civil.

## LISTE DES SUBVENTIONS ACCORDEES

La Direction Départementale Jeunesse et Sports de l'Isère, nous informe de l'obligation de publier pour information des contribuables locaux, la liste des subventions accordées par la commune.

BENEFICIAIRE	MONTANT TTC
<b>*ASSOCIATIONS :</b>	
ACMI	55,- €
ADDIVE	50,- €
ADMR	382,- €
AFIPAEIM	22,87 €
ANCIENS MAIRES ET ADJOINTS	100,- €
ASR (foot st jo)	40,- €
CLAP SAC A JOUETS (bibliothèque)	10 000,- €
COMITE DES FETES	1 600,- €
CULTURE ET LOISIRS (ciné le Foyer SLP)	134,- €
DDEN	15,25 €
DIVERS	1 796,62 €
DONNEURS DE SANG	25,- €
ECOLE DE MUSIQUE	3 510,- €
LE SAC A JOUETS	11 530,- €
RENDEZ VOUS ARTISTES	229,- €
SOUVENIR FRANCAIS	20,- €
UDEV	15,26 €
UMAC	31,- €

**COOPERATIVES :**

MEDECINE SCOLAIRE (97X2)	194,- €
SKI SCOLAIRE (130X25 élèv)	3 250,- €

<b>OFFICE DU TOURISME</b> (stjo + st lo)	1 000,- €
---	-----------

POINT FINANCES  
IMMEUBLE DE LA CURE

Prix de revient de la réhabilitation de l'immeuble de la Cure de St Joseph de Rivière.

1- Prix de revient : 608 365,11 € TTC

2- Recettes : 608 365,11 € TTC

\* Prêt DEXIA :

500 000,- € TTC

\* Subvention PALULOS (1):

16 250,- € TTC

\* Subvention Région Rhône Alpes (2) :

56 000,- € TTC

\* Subvention Conseil Général (3) :

26 000,- € TTC

\* Autofinancement :

10 115,11 € TTC

Reste à percevoir, à ce jour les subventions suivantes :

(1) 50% soit 8 125,- € TTC

(2) 18,92% soit 10 596,74 € TTC

(3) 35% soit 16 900,- € TTC

Total à percevoir au 27/03/08 :

35 621,74 € TTC

Cet immeuble sera de ce fait financé par la Région Rhône Alpes à hauteur de 56 000,-€ TTC, soit 9,20% de la dépense engagée.





### CENTRE DE LOISIRS

Voilà trois mois que l'accueil des 10/11 ans est lancé les mercredis de 14 heures à 16 heures 30 au centre du Sac à Jouets. Ce lieu est un espace ouvert aux enfants de CM1 et CM2.

Cet accueil permet aux jeunes de se retrouver, de se rencontrer, d'échanger et de mener des projets en commun accompagnés d'un animateur.

Des envies des jeunes de St Joseph de Rivière sont sortis plusieurs projets, plus ou moins importants.

Le premier a été l'organisation d'un après-midi à la piscine, le second est la création d'une pièce de théâtre qui sera bientôt présentée et le dernier est l'organisation d'un mini séjour à Villard-de-Lans de 3 jours et 2 nuits.

### UN PASSAGE PIETONNIER

Nul n'est sensé ignorer les difficultés de stationnement sur la place de l'église de notre Commune. Ces difficultés sont d'autant plus importantes lors de cérémonies à l'église, mariages, enterrements. Des parkings existent à l'extérieur de cette place à la Salle d'Animation Rurale et près de l'école. Un cheminement piétonnier vient d'être créé depuis le parking de l'école en passant par la Cure. Ce passage sera ouvert chaque fois qu'il y aura une manifestation importante à l'église. Prenons le pour s'y rendre à pied.

### BIBLIOTHEQUE

Depuis l'an dernier, les cinq bibliothèques de Chartreuse se sont associées pour accueillir pendant cinq ans le festival des Arts du Récit.

Dans cette perspective, la bibliothèque municipale et « l'espace jeunes » du mercredi après-midi vous invitent à venir écouter « *Cendrillon* », conté par les enfants avec l'aide de Timothée :

**le mercredi 21 mai 2008, en après-midi.**

Retenez bien cette date, de plus amples renseignements vous seront communiqués bientôt.

Nous vous signalons également une nouvelle exposition concernant « *les fées* », malle prêtée par la bibliothèque départementale de l'Isère, pour la période mai/juin.

### DEUX CHORALES VOUS INVITENT...



« *Amis voix* » de St Etienne de Crossey et « *l'Air de Rien* » de St Joseph de Rivière chanteront le vendredi 30 mai 2008, à 20h30, en l'église de St Joseph de Rivière.

Vous pourrez apprécier un répertoire varié, de la Renaissance à aujourd'hui.

## UNRPA CLUB DES ETANGS

Le Club des Etangs a tenu son assemblée générale le jeudi 14 février 2008.

Cet après midi s'est déroulé dans la bonne humeur avec dégustation de bugnes faites par des participants que nous remercions, et de tartes. A cette occasion nous avons pu apprécier le talent de chanteur de nombreux membres de l'association.

Après le rapport moral et le rapport financier qui ont été adoptés à l'unanimité, un nouveau bureau a été élu.

Voici sa composition :

Président : Gérard MOLLIER

Vice-présidente: Bernadette CHASSIGNEUX

Trésorière : Marcelle VIAL

Trésorière adjointe : Annie FOUCAULT

Secrétaire : Marie Thérèse FRANCILLON

Secrétaire adjointe : Simone LACHENAL

Membres du conseil : Gilberte LACOMBE - Lucie FANTINI - Denise RAVIER - Marcelle BRANDNER - Colette BELLET - Salvatore FILIPPI - Solange GENON.

Le club permet à des retraités de se retrouver et de rompre la solitude de

certain. Malheureusement ses effectifs décroissent chaque année et sa survie est menacée dans un proche avenir. Aussi il serait bon que des retraités nous rejoignent et alors de nouvelles activités pourraient être proposées.

Activités du premier semestre 2008 :

-Tous les premiers jeudis non fériés du mois petite balade pédestre, si le temps le permet. Rendez vous à 14 h 30 sur le parking de la salle d'animation rurale .Tous ceux qui voudront venir seront les bienvenus.

-Tous les mercredis à partir de 14h rendez-vous à la salle de réunion pour des jeux de cartes.

-Le mercredi 2 avril repas cabri au restaurant FORCELLA.

-Le mercredi 25 juin repas à St Julien de Ratz.

Pour tout renseignement ou adhésion vous pouvez appeler :

G. MOLLIER au 04 76 55 14 03

ou :B.CHASSIGNEUX au 06 75 50 50 95

ou : M.T.FRANCILLON au 04 76 55 25 23

## COMITE DES FETES

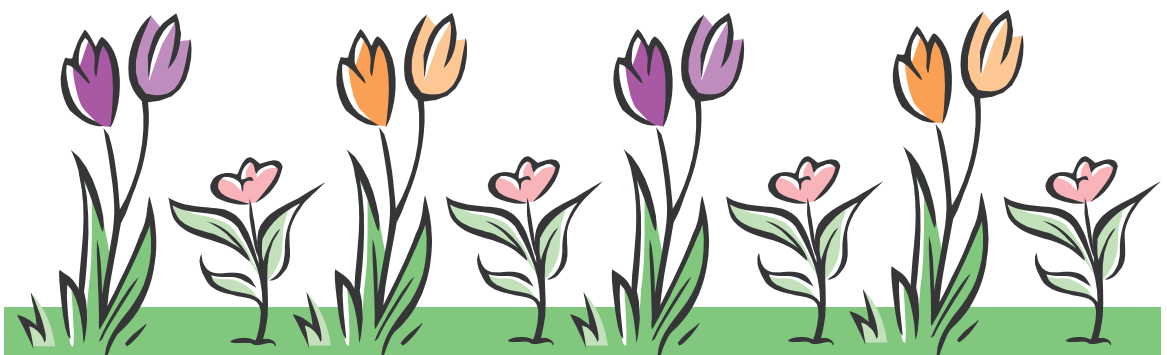
Les feux de la St Jean vous attendent le samedi 14 juin 2008!

Le comité des fêtes vous invite à venir déguster la traditionnelle polente, brassée à la main par les Bergamasques.

Au menu : polente, saucisses, fromage et dessert.

Ce repas sera suivi d'un grand feu et d'une soirée dansante animée par Gilou.

Nous vous attendons très nombreux...





**PARC DE CHARTREUSE**  
**« LES DECOU'VERTES » LE SAMEDI 7 JUIN 2008**

Une journée pour découvrir ou redécouvrir la Chartreuse selon vos envies ...

En randonnée, à vélo, à pied ou accompagnés d'ânes ; en prenant de la hauteur ou sous terre, autant d'activités de pleine nature qui vous sont proposées par les professionnels et les collectivités pour se régaler des paysages et des richesses du massif.

Sensations et plaisirs sont au rendez-vous pour satisfaire petits et grands, sportifs et amoureux de la nature.

Sans oublier d'en profiter pour déguster les produits locaux et visiter les sites culturels.

Renseignements et réservation :

2 euros par personnes et activité, gratuit pour les - de 10 ans

Tél : 06 45 06 83 29

[lesdecouvertes@parc-chartreuse.net](mailto:lesdecouvertes@parc-chartreuse.net)

Un programme et les modalités d'inscription seront disponibles en mai auprès du Parc naturel régional de Chartreuse et de ses partenaires.

Co-organisation : Cartusiana – Bureau de la Montagne de Chartreuse

[www.parc-chartreuse.net](http://www.parc-chartreuse.net)

En avant première, voici quelques activités qui seront proposées :

**La vallée des Entremonts :** Vue d'en haut avec un parcours de via-ferrata à la Roche Veyrand, randonnée souterraine dans les entrailles de la Chartreuse sur le site du cirque de Saint Même, randonnée sur le thème des escargots (visite d'élevage...), balade familiale avec les ânes et un petit détour à la coopérative de fromages locaux.

**Meylan, entre ville et montagne :** randonnée et ateliers autour des usages des plantes qui nous entourent le matin, randonnée ayant pour thème le site et le patrimoine des Capucins l'après midi : activités idéales pour la famille et les curieux de nature et de culture.

**St Laurent du Pont:** au pied du massif, randonnée découverte du patrimoine, du paysage et de la forêt ; et randonnée à VTT le long du Guiers, sans oublier de déguster les chocolats à la Chartreuse ... estampillés « Parc ».

**La Ruchère :** découverte avec l'initiation à l'orientation, originalité avec l'activité marche nordique, VTT trial (franchissement, équilibre...) et pour finir, randonnée « contes et crépuscule » permettant de se régaler du coucher de soleil sur les falaises de la Chartreuse.

**St Pierre de Chartreuse :** Au cœur du massif, randonnée sur les traces des Chartreux, randonnée découverte d'un espace protégé sur la Réserve naturelle des Hauts Plateaux de Chartreuse, randonnée sur le thème de la botanique et des orchidées, VTT de descente et mountain board pour les amateurs de nouvelles sensations : il y en aura pour tous les goûts...

**Le Plateau des Petites Roches :** Vous aurez l'occasion de découvrir des panoramas fantastiques à travers une randonnée entre ciel et terre à la découverte du balcon des petites Roches, une via ferrata sur le site de la cascade du Touvet, une activité familiale autour du soin des ânes...

## MAISON DE L'EMPLOI

### FEMMES ET ENTREPRISES LES METIERS DE LA LOGISTIQUE

Parce que les femmes ont leur place à prendre dans un secteur en pleine évolution, la Maison de l'Emploi et de la Formation du Pays Voironnais organise un après-midi d'informations, de témoignages et d'échanges sur les métiers de la logistique le **Jeudi 29 mai 2008, à 14h00 dans ses locaux.**

Les métiers tels qu'agente d'exploitation, magasinière-cariste, responsable cellule import-export, approvisionneuse seront présentés par des professionnelles, témoignages complétés par des employeurs et des organismes de formation.

Les visites des entreprises GUEYDON et SCHNEIDER ELECTRIC seront programmées les jours suivants.

Cette action est organisée en partenariat avec l'ANPE, l'Union des Industriels de la Région Voironnaise et le CIO.

Cette manifestation est accessible sans inscription préalable et ouverte à tous.

Pour plus d'informations : Anne-Laure Richon – 04 76 93 17 18.

### LA FORMATION CONTINUE A L'UNIVERSITE

Vous avez interrompu prématurément vos études et vous souhaitez une évolution dans le cadre professionnel ou tout simplement vous désirez acquérir de nouvelles compétences

En partenariat avec les Universités de Grenoble, la Maison de l'Emploi des pays Voironnais et Sud Grésivaudan organise une réunion d'information pour présenter la formation continue à l'Université, les possibilités de reprise d'études et la validation des acquis dans l'enseignement supérieur le **jeudi 15 mai 2008 à 18 heures dans ses locaux.**

Se former tout au long de la vie est aujourd'hui devenu une nécessité pour s'adapter rapidement à l'évolution des métiers, aux changements techniques, sociaux et économiques.

Réunion accessible, sans inscription préalable, à toute personne souhaitant des informations : - Anne-Marie FISCHER : 04 76 93 17 18

## CPAM

Le guide « *Vous et vos droits* » 2008 est gratuit et disponible dans tous nos accueils. Vous pouvez aussi le commander au 0 820 904 200 (0.118 €/mn) ou par courriel auprès de notre service communication : [communication@cpam-grenoble.cnamts.fr](mailto:communication@cpam-grenoble.cnamts.fr)

Gagnez du temps, utilisez nos guichets automatiques. Simples et rapides, ils vous permettent de lire et mettre à jour votre carte Vitale, de consulter vos droits, vos remboursements des 60 derniers jours, d'éditer divers formulaires (changement de situation, attestation de perte et vol de votre carte Vitale, imprimé de déclaration du médecin traitant), et commander votre carte européenne d'assurance maladie.

Nos conseillers en assurance maladie se déplacent et vous renseignent dans 43 points d'accueil.

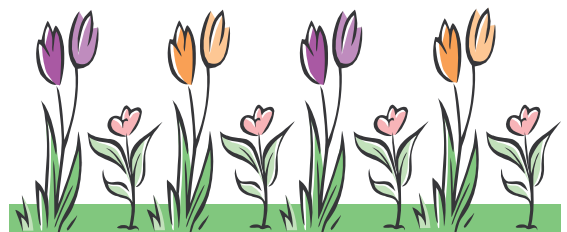
Auprès d'eux, vous pourrez obtenir des

informations sur votre dossier, mettre à jour votre carte Vitale ...

Entre Deux Guiers :  
Maison Pour Tous, le jeudi de 10h à 12h.

St Laurent du Pont :  
Centre social, le jeudi de 13h30 à 15h.

**CPAM de Grenoble**  
**2, rue des Alliés**  
**38045 GRENOBLE CEDEX 9**  
**0 820 904 200**  
**[www.ameli.fr](http://www.ameli.fr)**



**CALENDRIER 2008  
DES MANIFESTATIONS DE LA COMMUNE**

**MAI**

jeudi 1er	vente de muguet	Echo Alpin
Vendredi 16	pot des nouveaux arrivants	Municipalité
Samedi 17 et dimanche 18	vogue	Municipalité
Dimanche 25	vente de fleurs	A.F.R
Du lundi 26 au		
Vendredi 6 juin	exposition	ADDIVE

**JUIN**

Samedi 14	feux St Jean	Comité des Fêtes
Samedi 21	kermesse	Sou des Ecoles
Dimanche 22	assemblée générale	Chasse

**JUILLET**

Samedi 19	feu d'artifice et bal	Comité des Fêtes
-----------	-----------------------	------------------

**MEMENTO**

**PHARMACIES DE GARDE**

Du 1er au 2 mai	Pharmacie ROSAZ WINDEY Pont de Beauvoisin	Téléphone : 04.76.37.01.00
Du 3 au 9 mai	Pharmacie SOHM & LALU St Laurent du Pont	Téléphone : 04.76.55.21.49
Du 8 au 14 mars	Pharmacie BERNARD Entre Deux Guiers	Téléphone : 04.76.66.07.27
Du 10 au 16 mai	Pharmacie BRESCIA Les Echelles	Téléphone : 04.79.36.60.17
Du 17 au 23 mai	Pharmacie RAPPÀ St Laurent du Pont	Téléphone : 04.76.55.20.21
Du 29 mars au 4 avril	Pharmacie TACHON Le Pont de Beauvoisin	Téléphone : 04.76.37.31.80
Du 24 au 30 mai	Pharmacie COLIN Pont de Beauvoisin	Téléphone : 04.76.37.22.65
Du 31 mai au 6 juin	Pharmacie BERNARD Entre Deux Guiers	Téléphone : 04.76.66.07.27
Du 7 au 13 juin	Pharmacie SOHM & LALU St Laurent du Pont	Téléphone : 04.76.55.21.49
Du 14 au 20 juin	Pharmacie BRESCIA Les Echelles	Téléphone : 04.79.36.60.17
Du 21 au 27 juin	Pharmacie TACHON Le Pont de Beauvoisin	Téléphone : 04.76.37.31.80
Du 28 au 30 juin	Pharmacie RAPPÀ St Laurent du Pont	Téléphone : 04.76.55.20.21

